



Manual de uso

Diamond Tip
Punta Sencilla

Índice

Microdermoabrasión con Punta de Diamante.....	3
Introducción.....	3
Principio de Funcionamiento.....	3
Beneficios.....	4
Aplicaciones.....	4
Recomendaciones.....	5
Precauciones.....	5
Contraindicaciones.....	5
Instrucciones de Armado.....	6
Imágenes guía.....	6
Instrucciones de uso.....	7
Recomendación de Potencia de succión dependiendo del área a tratar.....	10
Imágenes guía.....	11
Facial.....	11
Corporal.....	11
Accesorios Incluidos.....	12
Datos Técnicos.....	12
Solución de problemas con nuestro equipo.....	13
Póliza de Garantía.....	14
Nuestra Empresa.....	16

¡FELICIDADES Y GRACIAS POR TU COMPRA!
BIOINGENIERÍA ESTÉTICA S.A. DE C.V. AGRADECE TU PREFERENCIA

Equipo **HECHO EN MEXICO** bajo las más estrictas normas de calidad y desarrollado con tecnología de vanguardia por:



BIOINGENIERÍA ESTÉTICA S.A DE C.V
Aniceto Ortega #1037 Col. Del Valle
Del. Benito Juárez C.P. 03100 CDMX
(55) 6267 83 33 / (55) 6267 9000 / (55) 62679001
www.bioingenieriaestetica.com

Diamond Tip

Microdermoabrasión con Punta de Diamante

Introducción.

La microdermoabrasión consiste en realizar una exfoliación en la capa superficial de la piel. Con esta técnica, removemos las células muertas del estrato córneo; de forma similar a un peeling químico, pero de manera más suave, precisa, segura y controlada.

Como consecuencia de esta exfoliación, se promueve la regeneración celular, promueve la circulación sanguínea y el incremento en la producción de colágeno. Clínicamente con la microdermoabrasión se observa un incremento en la elasticidad, suavidad y tono de la piel.

A través de éste tratamiento su piel se verá más suave, joven, tersa y limpia, dando como resultado un mejor aspecto, un tono uniforme en la piel y manchas menos visibles.

La microdermoabrasión con punta de diamante no requiere internación, ni cuidados especiales. Se trata de un procedimiento indoloro que en ocasiones puede provocar un leve enrojecimiento o dejar la piel algo tirante, pero desaparece horas más tarde.

Principio de Funcionamiento.

Utilizando adecuadamente el tamaño de cada punta contenida en el set y ajustando la potencia de succión de salida, podemos obtener el nivel de abrasión deseado; con ello realizaremos un pulido controlado en las capas superficiales de la piel.

Dichas puntas incorporan en un extremo partículas de diamantes de diferentes diámetros, 75, 100, 150, 200 y 250 micrones.

Estas puntas se conectan con bombas de vacío de potencia regulable y se desplazan sobre el área a tratar.

La succión comprime la piel sobre los diamantes y el desplazamiento de estos sobre la epidermis produce una exfoliación suave, controlada y uniforme, pues existe una perfecta visibilidad de la profundidad de exfoliación.

Al mismo tiempo, las células desprendidas son aspiradas por la succión del equipo y depositadas en un filtro de desechos, lo que mantiene el procedimiento libre de toda contaminación.

Beneficios.

- Promueve la regeneración celular
- Incrementa la producción de colágeno
- Incremento de elasticidad cutánea
- Mejora la textura en estrato córneo (suavidad en la piel)
- Promueve homogeneidad en el tono de la piel
- Promueve la oxigenación celular
- Potencializa la penetración con ampollitas
- Promueve la circulación sanguínea

Aplicaciones.

- Eliminación de manchas producidas por el sol.
- Pigmentaciones superficiales.
- Líneas de Expresión (peribucales, contorno de ojos entre otras)
- Híper pigmentación.
- Secuela de Acne
- Miliums
- Eliminación de puntos negros.
- Foto envejecimiento (daños producidos por la exposición solar)
- Piel Seborreica
- Poros Dilatados (mejora su aspecto)
- Piel atrófica, seca o con falta de elasticidad.
- Estrías (mejora su aspecto promoviendo al colágeno y a la elastina)
- Eliminación de puntos negros.
- Híper queratosis.
- Cicatrices.
- Melasma
- Quistes y comedones.

Como hemos visto, los tratamientos con punta de diamante tiene varias utilidades, sin embargo los resultados se dan en forma progresiva, el tratamiento requiere varias sesiones, dependiendo de las características de la lesión que estemos tratando, la edad del paciente y el tipo de piel.

Generalmente se realizan de 6 a 10 sesiones para obtener buenos resultados. Con un intervalo entre estos de 8 días. Cada sesión dura aproximadamente entre 15 y 30 minutos. Es conveniente un plan de mantenimiento posterior, se recomienda que este sea bimestral.

Recomendaciones.

- La piel debe de estar limpia y libre de cualquier producto químico de cabina.
- Para obtener mejores resultados, es conveniente que la piel no se encuentre húmeda durante el tratamiento.
- Es recomendable que nuestro paciente no se haya expuesto al sol días previos a iniciar nuestro tratamiento y en consecuencia a lo largo del mismo.
- Uso diario de protector solar, durante el periodo de nuestro tratamiento.

Precauciones.

- Cuando la potencia de succión es alta la piel puede presentar inflamación.
- Se pueden presentar edemas y eritemas después del tratamiento, pero estos deben de desaparecer en cuestión de horas.

Contraindicaciones.

No se debe realizar durante la etapa de acné activo, pues los riesgos de infecciones aumentan significativamente.

La misma precaución se debe tomar para pacientes con pieles quemadas, con tratamientos radiantes o peelings químicos previos.

- Cuando existen erupciones en la piel
- Inflamación en la piel
- Infección en la piel
- Cicatriz quirúrgica menor de 12 meses.
- Genitales
- Ulceras
- Embarazo
- Cáncer de mama
- Cuando se encuentra en tratamientos de cáncer

Instrucciones de Armado

Conecte el cable de línea para alimentación, entre nuestro equipo y su red eléctrica (1).

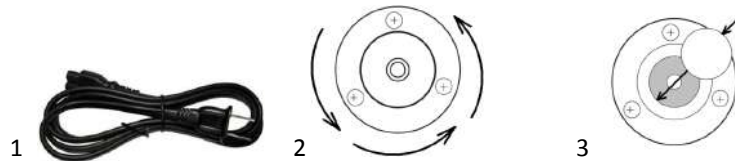
El switch del equipo se encenderá (aun estando en la posición de OFF), lo que indica que el equipo tiene energía para poder ser encendido en cualquier momento (dicho switch siempre estará encendido mientras nuestro equipo y la red eléctrica estén interconectados mediante nuestro cable de línea).

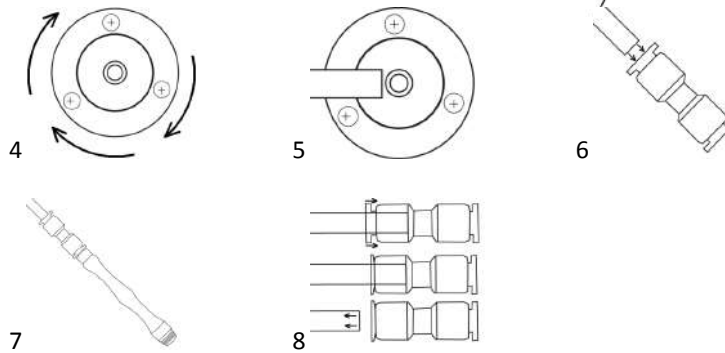
Ubicar nuestro “Filtro de protección asistido” montado en el costado derecho de nuestro equipo, girar en sentido contrario a las manecillas del reloj (2) para desmontar nuestro porta filtro, posteriormente colocar un filtro en el interior del mismo (3) ó realizar la limpieza de este y corroborar que nuestro “porta filtro” tenga en sus espiras el empaque correspondiente llamado O-ring, después colocar nuestro porta filtros girando en sentido de las manecillas del reloj (4) hasta obtener una leve presión en el giro correspondiente.

Colocar nuestra “manguera de conexión flexible” por un extremo al “Filtro de protección asistido” (5) y por el otro lado al “conector de manguera con maneral de sujeción” (6) en consecuencia colocar nuestro “maneral de sujeción” (7) y para finalizar seleccionar y colocar la punta diamante a usar.

Nota: Para realizar la desconexión de estas partes, necesitamos mantener presionar el aro que se encuentra en cada extremo del coplee (8) hacia el interior, con ello se liberara lo que se encuentre en esa cavidad.

Imágenes guía.





Instrucciones de uso

Colocar nuestro switch en la posición de RESET.

El equipo mostrara en el "LCD" la pantalla de inicio indicando la siguiente secuencia de imágenes:



Posteriormente mostrara la pantalla del menú a configurar.

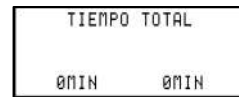


Comencemos a configurar nuestro equipo.

Con nuestro control digital (perilla circular ubicada en el frente de nuestro equipo del lado izquierdo) podremos mover nuestro cursor en pantalla hacia arriba o hacia abajo; dependiendo del sentido del giro que se dé en nuestro control digital.

Ubiquémoslo en la configuración "TIEMPO" posteriormente **presionamos suavemente** nuestro control digital, (teniendo este movimiento una función de aceptación sobre la secuencia seleccionada); a lo que llamaremos "enter", posteriormente aceptada

la configuración de TIEMPO se desplegará en pantalla la siguiente ventana de configuración.



Con nuestro control digital (perilla) podremos aumentar o disminuir el tiempo total de nuestro tratamiento, dependiendo del sentido de giro del mismo. El tiempo máximo de tratamiento a seleccionar es de 45 minutos en bloques de 5 minutos cada uno.

El tiempo total seleccionado es mostrado en la parte inferior derecha de nuestra pantalla.

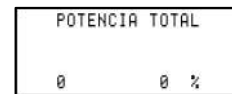


Posteriormente; habiendo seleccionado el tiempo debemos de presionar nuestro control digital (“enter”), lo que dará por concluido nuestro ajuste de tiempo.

Realizaremos de la misma forma la configuración de potencia de succión, coloquemos el cursor en “POTENCIA” después dar “enter”.

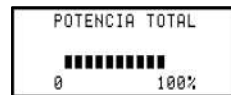
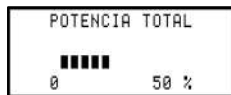
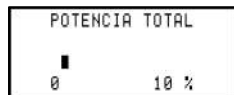


En consecuencia se presenta la siguiente ventana de configuración.



Con nuestro control digital (perilla) podremos aumentar o disminuir la potencia de succión de nuestro tratamiento, dependiendo del sentido de giro del mismo. La potencia está dividida en 10 bloques con potencia del 10% cada una, con ello podremos trabajar como mínimo el 10% de la potencia de succión y como máximo el 100% de dicha potencia.

La potencia de succión seleccionada es mostrada en la parte inferior derecha de nuestra pantalla.



Posteriormente habiendo seleccionado la potencia de succión dar “enter”, lo que dará por concluido nuestro ajuste de potencia.

Nuestra ventana de trabajo mostrara los parámetros que fueron seleccionados con anterioridad y en espera de iniciar nuestro tratamiento.

TIEMPO	25 MIN
POTENCIA	100%
+INICIO	
APAGAR EQUIPO	

Situado el cursor en "INICIO" y presionando "enter", nuestro equipo comenzara a realizar el tratamiento y mostrar información del mismo como lo muestra la siguiente ventada.

TIEMPO 00:07 34:53
POTENCIA 70 %
+PAUSA
CONFIG PARAMETROS

En esta ventana se muestra el tiempo de trabajo de nuestro tratamiento; en el primer bloque observamos el tiempo que lleva aplicado el tratamiento y en el segundo el tiempo que resta para concluir el mismo. Muestra también la potencia de succión con la que estamos trabajando.

En esta ventana podemos tener dos opciones a seleccionar, la primera es pausa y la segunda es configurar parámetros.

Observemos que pasaría en cada una:

En el primer caso el cursor estará ubicado en la posición de "PAUSA", en caso de dar "enter" el equipo pausa sus actividades inclusive el tiempo de trabajo. Y se muestra la siguiente ventana.

TIEMPO 00:35 34:25
POTENCIA 70 %
+ CONTINUAR...
CONFIG PARAMETROS

Para reanudar nuestro tratamiento basta con ubicar nuestro cursor en la posición de "CONTINUAR..." y dar "enter".

En el segundo caso el cursor estará ubicado en la posición de "CONFIG PARAMETROS", en caso de dar "enter", el equipo pausara sus actividades y cambiara nuestra ventana de trabajo a la ventana inicial de configuración para realizar los cambios pertinentes y posteriormente dar "enter" en "INICIO", el equipo no perderá ningún dato de nuestra sección en curso y continuara con normalidad el tratamiento.

TIEMPO 00:50 34:10
POTENCIA 70 %
PAUSA
+CONFIG PARAMETROS

TIEMPO	25 MIN
POTENCIA	100%
+INICIO	
APAGAR EQUIPO	

Si en la pantalla inicial de configuración seleccionamos la opción de "APAGAR EQUIPO" y presionamos "enter" el equipo finalizara sus actividades y se preparara para ser apagado.

TIEMPO	35 MIN
POTENCIA	70 %
INICIO	
+APAGAR EQUIPO	

De igual modo, terminado el tiempo del tratamiento, el equipo finalizara sus actividades y se preparara para ser apagado.

Mostrando las siguientes ventanas de finalización.

BIOINGENIERIA ESTETICA...

AHORA PUEDE USTED APAGAR SU EQUIPO

Colocar nuestro switch en la posición de OFF, con lo cual daremos por concluida nuestra sesión. (Recordemos que el switch se quedara encendido; indicándonos que existe energía eléctrica para energizar nuestro equipo, en el momento que nosotros deseemos utilizarlo nuevamente).

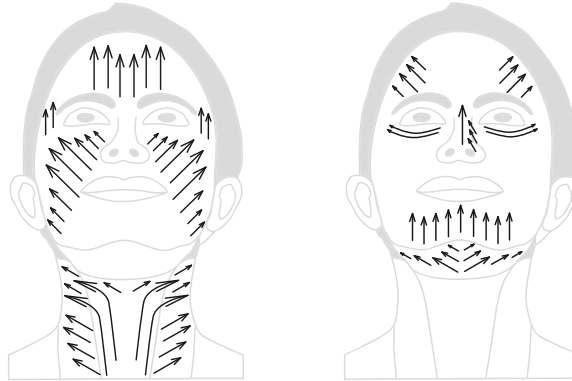
Recomendación de Potencia de succión dependiendo del área a tratar

Área de tratamiento	Piel Normal	Piel Sensible
Cara	40-80%	30-60%
Frente	40-80%	40-60%
Nariz	40-60%	30-50%
Cuello	30-60%	20-50%
Orbicular del ojo	10-20%	10%
Pecho	60-80%	50-70%
Espalda	70-100%	60-80%
Glúteo	70-90%	60-80%
Piernas	80-100%	70-90%
Manos	60-90%	50-80%

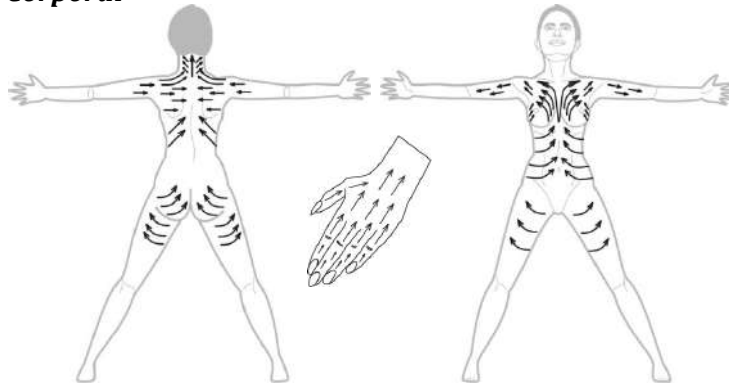
Imágenes guía.

A continuación se muestran una serie de imágenes que denotan la posible área a tratar, en ellas se puede observar con claridad la dirección con la que debemos de realizar nuestros movimientos de dermoabrasión, es conveniente recalcar que para realizar todos estos barridos debemos de realizar un ligero estiramiento de la piel en la zona a tratar, esta operación usualmente suele hacerse con la mano que tenemos libre entre los dedos índice y pulgar.

Facial



Corporal



Accesorios Incluidos

- Una maquina Diamond Tip
- Nueve Puntas Diamante 75, 100, 150, 200 y 250 micrones.
- Maneral de sujeción
- Manguera de conexión flexible e intercambiable de 1.80 m. de largo
- Veinte filtros de protección
- Un conector de manguera con maneral de sujeción (6)
- Tres O-ring para filtro asistido
- Dos fusibles europeos de 2 Amperes (dentro de nuestro porta fusible)
- Un cable de línea para alimentación (1)
- Un manual de uso

Datos Técnicos

- Ajuste de tiempo electrónico
- Control de potencia digital
- Pantalla LCD de cristal 20X4
- Control digital único de funciones
- Medidor Analógico de presión
- Porta filtro de protección asistido
- Dos bombas internas “independientes” de succión
- Filtro interno de protección en bombas
- Voltaje Entrada: 110-120 Volts
- Potencia de consumo: 40 Watts
- Peso: 3.5 Kg
- Dimensiones: L 45cm X An 33cm X Al 15cm
- Dimensiones de empaque: L 50cm X An 40cm X Al 20cm
- Potencia de succión máxima Interna: 24 inHg
- Venta de accesorios independientes

NOTA: Recomendamos ampliamente el uso de **reguladores de voltaje**, usted puede adquirir la marca que más le convenga respetando los parámetros técnicos estipulados con anterioridad.

Solución de problemas con nuestro equipo.

No enciende el equipo.

1. Revisar que el cable de línea se encuentre bien conectado en sus dos extremos.
2. Revisar que el switch de encendido encienda y se encuentre en la posición de RESET.
3. Revisar el fusible.

No hay potencia de succión.

1. Revisar que el filtro asistido no se encuentre obstruido con desechos de tratamientos previos.
2. Revisar que el filtro asistido tenga puesto el O-ring y se encuentre levemente apretado.
3. Revisar que la manguera se encuentre firmemente colocada en el “filtro asistido” en uno de sus extremos y por el otro lado haya entrado de forma correcta en el “conector de manguera” y a su vez con el “maneral de sujeción”, por ultimo revisar que el O-ring que contiene el maneral de sujeción se encuentre en su lugar, presionado con la punta diamante a utilizar.