

Índice

Sistema de compresión neumática intermitente.....	3
Introducción.....	3
Principios de funcionamiento.....	3
Beneficios.....	4
Aplicaciones Médicas.....	5
Recomendaciones de Seguridad.....	5
Recomendaciones de aplicación.....	6
Precauciones.....	
6 Contraindicaciones.....	
7 Instrucciones de armado.....	
7 Instrucciones de uso.....	
9 Accesorios incluidos.....	11
Datos técnicos.....	12
Solución de problemas con nuestro equipo.....	12



Presoterapia LX7

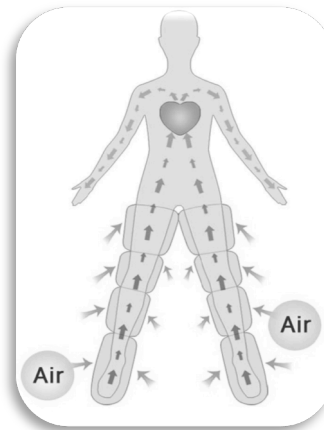
Sistema de compresión neumática intermitente

La Presoterapia es un tratamiento médico y estético que utiliza la presión de aire para estimular automáticamente el sistema linfático y circulatorio, produciendo a su vez; relajación en los músculos, al igual que lo haría un masaje corporal.

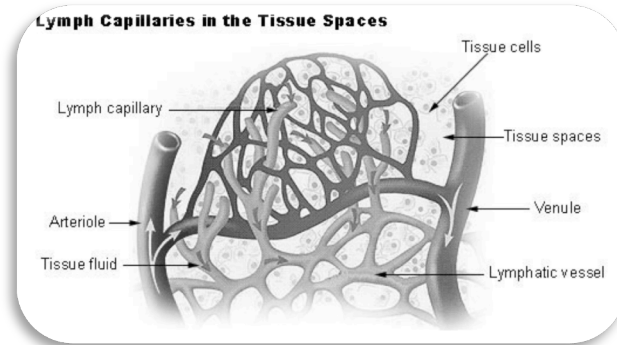
Diferentes cámaras de aire envuelven pie, tobillos, pantorrillas, muslos, cintura, abdomen, brazos, antebrazos y muñecas (dependiendo la zona a tratar). Dichas cámaras son capaces de ejercer presión positiva, sincronamente ó intermitente; Estimulando la eliminación de toxinas por medio de los drenajes linfáticos, mejorando el riego sanguíneo a través de todo nuestro organismo, comprimiendo y relajando los músculos de nuestro cuerpo.

Principio de Funcionamiento

Utilizamos varias presiones neumáticas con frecuencias rítmicas acordes con los latidos del corazón, comprime los tejidos suaves del cuerpo hacia las extremidades superiores, produce ondas de presión, acelera el flujo de la linfa y el flujo sanguíneo, promueve la circulación vascular y purifica los tejidos locales.



Altera la presión hidrostática entre arterias y células, además de cambiar la presión osmótica entre el fluido intercelular y coloidal; manteniendo los tejidos locales en óptimo nivel de desecación, mientras minimiza la retención de agua, inflamación e incluso deformación (severa hinchazón).



Beneficios

- Estímulo de la circulación de retorno venosa y linfática
- Mantenimiento de la normal circulación de retorno
- Prevención de la aparición de varices
- Linfoedemas y edemas venosos
- Edemas post-quirúrgicos (post-mastectomía)
- Edemas post-traumáticos
- Ayuda para disminuir celulitis
- Auxiliar en tratamientos de obesidad
- Mejora del tropismo y recuperación de la elasticidad cutánea
- Cuidados post-parto
- Prevención de trombosis en encamados
- Auxiliar en distrofias musculares
- Indirectamente, estimula la circulación general del organismo, ayudando a la relajación y el bienestar general
- En la post-cirugía estética, es de gran utilidad por su acción sobre la circulación, para restablecer la normalidad en la zona. Fundamental después de la liposucción o la lipoescultura
- Desintoxicación general del organismo

Aplicaciones Medicas

- Trombosis Venosa Profunda DVT
- Linfedema
- Fleboesclerosis
- Diabetes
- Varices
- Insuficiencia venosa crónica
- Insuficiencia arterial
- Post-Mastectomía
- Trastorno por Estrés Post Traumático
- Lesión de la médula espinal
- Ciática
- Esguinces

Recomendaciones de Seguridad

- Evite contacto de los niños.
- Colóquelo en un lugar plano.
- No es recomendable utilizar el equipo simultáneamente con otro similar.
- Manténgalo en un lugar ventilado.
- Debe tomar agua antes del tratamiento.
- Es recomendable orinar después del tratamiento.
- No sumergir en el agua.
- No intente abrir su aparato.
- No lo limpie con limpiadores abrasivos.
- Límpielo con franela suave y húmeda.
- Al transportarlo, tenga cuidado de no azotarlo.
- No lo deje prendido, debe apagarlo después de utilizarlo.

Recomendaciones de Aplicación

- La correcta elección de la presión que deben ejercer
- Presión arterial media: 100 mmHg.
- Presión venosa media: 20 mmHg.
- Presión venosa media en pies: 60mmHg
- Presión linfática media: 40 mmHg.

Precauciones

- Personas con irritación en la piel, ruptura capilar, enrojecimiento, hinchazón, comezón, calor, dolor, alergias, aneurismas en venas, flebitis, quemaduras, abscesos, traumas, dolor agudo, palpitaciones, embarazo e hipertensión deben seguir las indicaciones de sus médicos.
- Después de comer, esperar una hora antes de usar el aparato.
- Esencias y cosméticos pueden ser usados coordinadamente y aplicados primero por masaje y después cubiertos por material desechable.
- El paciente no debe de tener ningún accesorio (aretes, cadenas, esclavas, etc.) cuando se coloque el traje para que este no corra riesgos de ponchado.
- La presoterapia produce la entrada de líquidos en los vasos sanguíneos, esto incrementa el volumen de líquido circulante dentro del vaso; consigo un aumento en la presión arterial. Se ha demostrado que tras una sesión de presoterapia se produce un aumento de tensión arterial que puede llegar a ser de 20 mmHg. Este aumento de presión arterial es transitorio. El organismo dispone de mecanismos de regulación para normalizarla nuevamente. Por lo que una persona sana no supone ningún riesgo. Pero no ocurre lo mismo cuando la persona a tratar padece algún trastorno (insuficiencia renal, cardíaca,...) que dificulte la normalización, o cuando se trata de un hipertenso severo (un aumento de presión), aunque sea transitorio, en un hipertenso, supone graves riesgos.

Contraindicaciones

- Tromboflebitis o flebotrombosis recientes.
- Varices importantes.
- Infecciones cutáneas.
- Linfangitis.
- Artritis inflamatoria.
- Descompensación cardio circulatoria.
- Trastornos importantes de la presión arterial.
- Infarto de miocardio.
- Neoplasias.
- Insuficiencias cardiacas y/o respiratorias y/o renales importantes.
- No recomendable para personas con marcapasos

Instrucciones de armado

Conecte el cable de línea a la energía eléctrica de su domicilio esta debe de ser 120V a 60Hz.

Nuestro equipo cuenta con dos formas diferentes de colocación, forma normal y acostado (por citar de esta forma), en su forma acostado observaremos un socket "hose", en el introduciremos el conector "plug" de la manguera deseada; podrá ser el cable de salida sencillo, el cable de salida doble o el cable de extensión según sea el caso de querer conectar uno, dos o tres accesorios respectivamente.

Para realizar la desconexión del mismo es importante presionar con fuerza en la parte central del plug (marcado con una flecha) para poder liberar el seguro y así poder separarlo del house.



Coloque los accesorios deseados para nuestro tratamiento, cuando su paciente se encuentre de preferencia recostado; para facilitar su colocación, suba con cuidado los cierres y por ultimo coloque firmemente el sticker que se encuentra al final de cada accesorios, dicho sticker evitara que el cierre se baje cuando la presión en esta cámara aumente.



Instrucciones de uso

Identificación del panel frontal



- 1) Encender nuestro equipo, presionando el botón Inicio/Paro
- 2) Seleccionar el tiempo deseado; colocando nuestro dedo un segundo en el círculo deseado (no presionar) recordemos que el panel en negro es digital.

NOTA: La luz es como un indicador de tiempo. A los 10 minutos de tiempo activo, la luz cambia de botón con la finalidad de señalar el tiempo que lleva trabajando.

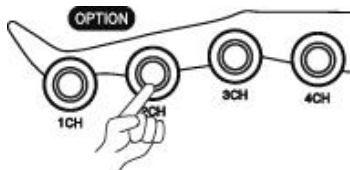


- 3) Selecciono el Modo de tratamiento (Masaje o Circulatorio) colocando nuestro dedo un segundo en el circulo deseado (no presionar) recordemos que el panel en negro es digital.



Massage	Circulation
①	①
②	②
③	③
④	④
⑤	⑤

- 4) Selecciono la o las cámaras que desearía desactivar en caso de ser necesario, cuando la luz se encuentra encendida indica que el trabajo se realizara en esta cámara, por configuración las cuatro cámaras trabajan; si necesitara desactivar alguna de ellas bastara con colocando nuestro dedo un segundo en el circulo deseado (no presionar) recordemos que el panel en negro es digital.



- 5) Ajustar la presión con la cual trabaja mi equipo; girando la perilla hacia la derecha en caso de incrementar la presión o a la izquierda en caso de disminuirla, dicha presión se verá reflejada en el display de intensidad de presión ubicado en la parte superior de esta perilla, las barras de iluminación indicaran el rango de presión en el cual se estará trabajando que va desde 20mmHg hasta 250mmHg.
- 6) Por último presionar el botón de Inicio/Paro para que nuestro equipo comience a trabajar o en caso contrario finalizara nuestro tratamiento.

Accesorios Incluidos

Paquete 01

- 2 Accesorios para pierna
- 2 Accesorios plantilla de reflexología
- 1 Cable de salida doble



Paquete 02

- 1 Accesorio short
- 1 Cable de salida doble



Paquete 03

- 2 Accesorios para pierna
- 2 Accesorios plantilla de reflexología
- 1 Accesorio para Abdomen
- 2 Cables de salida (doble y sencillo)
- 1 Cable de extensión



Paquete 04

- 2 Accesorios para pierna
- 2 Accesorios plantilla de reflexología
- 2 Accesorios para brazo
- 1 Accesorio para Abdomen
- 2 Cables de salida (doble y sencillo)
- 1 Cable de extensión



Datos Técnicos

- Control de presión graduable
- Presión de salida 20 – 250mmHg
- Ajuste de tiempo 10,20 y 30 minutos
- 2 Programas automatizados
- 4 cámaras de compresión por accesorio
- 1 Canal de salida
- Sensor de presión automatizado
- Switch de seguridad
- Panel de control Touch
- Voltaje de entrada 120V
- Frecuencia de operación 60Hz
- Fusible 2A- 250V
- Dimensiones 26X18X13 cmts
- Peso de equipo 2Kg
- Peso con Accesorios 5.5Kg

Solución de problemas con nuestro equipo

No enciende el equipo.

1. Revisar que el cable de línea se encuentre bien conectado en sus dos extremos.
2. Revisar que el switch de encendido encienda y se encuentre en la posición de RESET.
3. Revisar el fusible.

No se inflan los accesorios o uno de ellos.

1. En el caso de ser cualquier accesorio revisar que el conector plug este bien conectado con el host del equipo o con el host de la extensión.
2. Revisar que todos los plug se encuentren conectados en los host de equipo y/o extensión.
3. Revisar que el accesorio se encuentre en buen estado y no se presente ninguna fuga por ruptura.

¡FELICIDADES Y GRACIAS POR TU COMPRA!
BIOINGENIERÍA ESTÉTICA S.A. DE C.V. AGRADECE TU PREFERENCIA

Equipo **IMPORTADO** bajo las más estrictas normas de calidad y seguridad con tecnología de vanguardia por:



BIOINGENIERÍA ESTÉTICA S.A. DE C.V.
Yautepec #154 Col. Hipódromo Condesa
C.P: 06170 Cuauhtémoc México D.F
Tel: 01 (55) 6267-9000 (01)
www.bioingenieriaestetica.com

Nuestra Empresa

Bioingeniería Estética les da la más cordial bienvenida y les invita a disfrutar de nuestra amplia gama en aparatología Médico – Estético y Terapéutico, somos una empresa 100% mexicana dedicada al diseño, producción, servicio y comercialización de nuestros equipos.

Contamos con personal altamente capacitado en asesoría técnica de nuestros equipos, asesoría de comercialización de tu negocio y la productividad del mismo. Nuestros asesores técnicos cuentan con más de 20 años dentro del mercado, innovándose cada día a pasos agigantados, los cuales son marcados por los avances científicos y tecnológicos de nuestra actualidad.

Con esta vasta experiencia en comercialización, con la que contamos; te invitamos a participar con nosotros, para poder presentarte la mejor alternativa actual de tu negocio, con ello tendrás mayor certeza en realizar la compra del equipo que te generara ingresos y te hará crecer de una manera segura y progresiva, nosotros lo haremos recíprocamente contigo.

Agradecemos enormemente tu preferencia y deseamos poder seguir sirviéndote en un futuro no muy lejano, si requieres cualquier asesoría y/o consulta técnica no dudes en llamarnos estaremos para servirte de 9:00 am a las 18:00 pm de Lunes a Viernes.

Te recordamos leer cuidadosamente nuestra póliza de garantía (2 hojas), así podremos brindarte el mejor servicio posible en todo momento. Departamento de ventas, departamento de producción, departamento de mantenimiento y departamento de garantías; agradecen tu preferencia y te brindan todo su apoyo en caso de requerir cualquiera de nuestros servicios, con la mayor eficiencia posible.

Bioingeniería Estética S.A. de C.V.

Yautepec #154
Col. Hipódromo Condesa
C.P: 06170 Cuauhtémoc México D.F

www.bioingenieriaestetica.com

Tel: 01 (55) 6267-9000